



Pensionsforum
31 augusti 2012
Ingemar Eriksson

RÖR INTE MIN PENSIONSÅLDER



UPPDRAGET

- **Analysera hinder för längre arbetsliv (analysbetänkandet april 2012)**
- **Föreslå åtgärder som ökar antalet arbetade timmar och höjer faktiska pensionsåldern (förslagsbetänkande april 2013)**
- **Pensionsrelaterade åldersgränser, åldersgränser i kringliggande system**
- **Arbetsmiljö och arbetsförhållanden**
- **Tjänstepensioner**

GENOMFÖRANDE

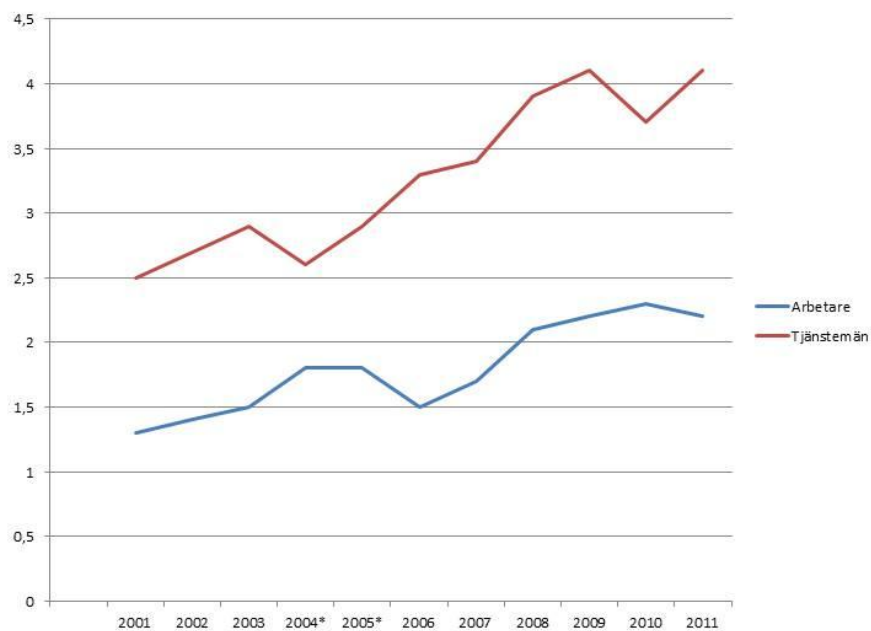
- **Expertpanel, referensgrupp**
- **Samarbete med Pensionsmyndigheten, Inspektionen för socialförsäkringen, Arbetsmiljöverket, Försäkringskassan, Social-, Finans- och Arbetsmarknadsdepartementen**
- **10 underlagsrapporter, 2 enkäter till äldre resp. arbetsgivare, 3 seminarier**

BEHÖVS ÅTGÄRDER ?

- **Sysselsättningstrender positiva men förändringar långsamma**
 - **Stora reformer för att stimulera arbetsutbud**
 - **Trots att vi lever allt längre lämnar alltfler äldre arbetet tidigt, 80 % före eller vid 65**
 - **Ingrodda föreställningar påverkar äldre att gå i pension tidigt**
- *Det är nödvändigt med ytterligare åtgärder för att stimulera äldre att arbeta längre, både före och efter 65 års ålder*

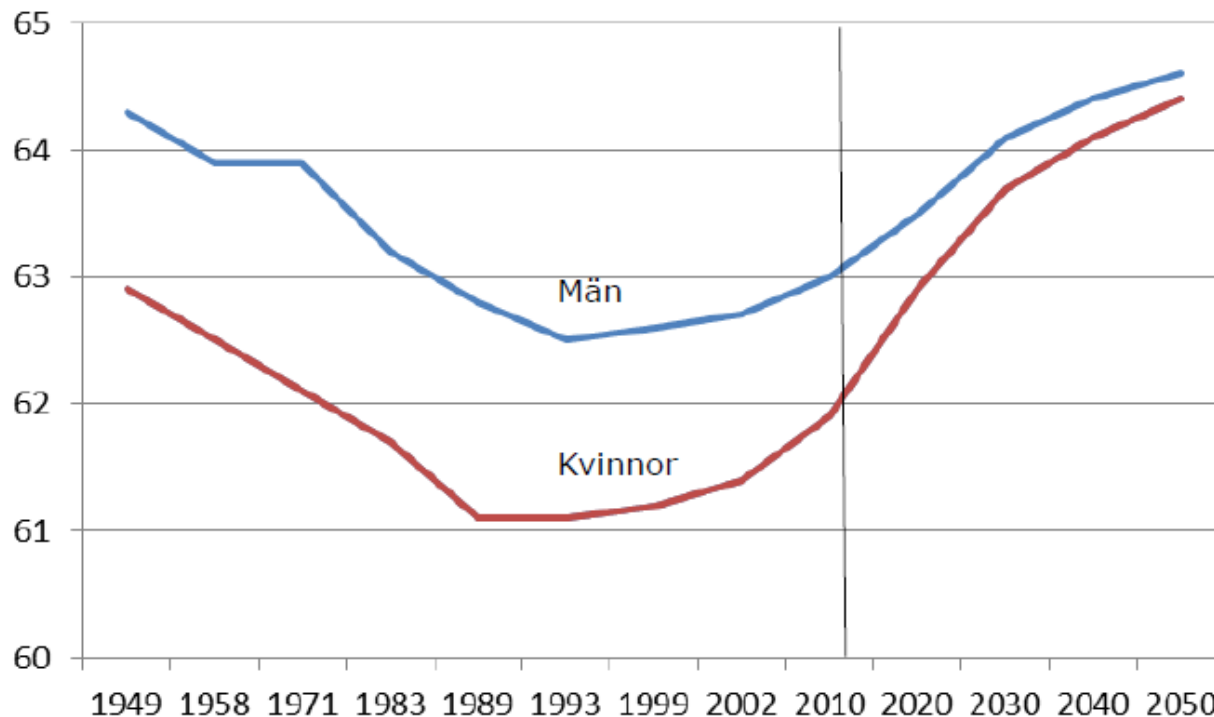
ÄLDRE JOBBAR LÄNGRE

Andel sysselsatta 65+ (AKU)



INTERNATIONELL TREND

Den formella pensionsålderns utveckling 1950-2050 i 34 OECD-länder



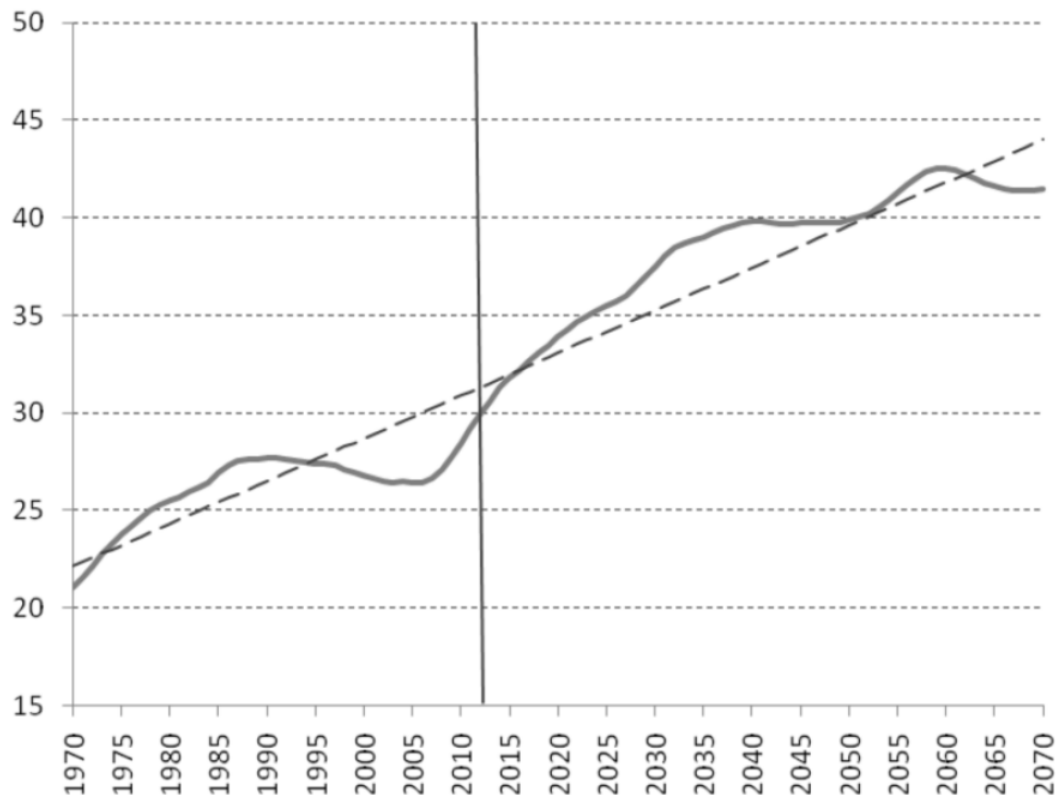
ÖKAR ÅLDERSPENSIONEN VÄLFÄRDEN?

- Nya databaser, ny forskning, i sin linda
 - Bättre ekonomi: kanske
 - Hälsosammare livsstil: tveksamt
 - Blir man friskare: ja och nej
 - Stärks kognitiv förmåga: motstridiga resultat
 - Ökar lyckan: vid frivillig pensionering
- *Högre pensionsålder kan öka livskvaliteten*

DÄRFÖR BEHÖVER ÄLDRE ARBETA LÄNGRE

- Långsiktig och permanent förändring av demografin
- Oförändrat pensionsbeteende: 10-15 % lägre pensioner om 30 år
- Finansieringsgap i välfärden: 150 miljarder 2030
- Arbetskraftsbrist: 420 000 nya i välfärdssektorn till 2020 (SKL). Arbetskraften oförändrad de närmaste 20 åren
- Mindre risk för balansering i pensionssystemet
- Längre arbetsliv kan höja livskvaliteten för många äldre
- *Längre liv förutsätter längre arbetsliv, annars orimliga försörjningsbördor för de sysselsatta*

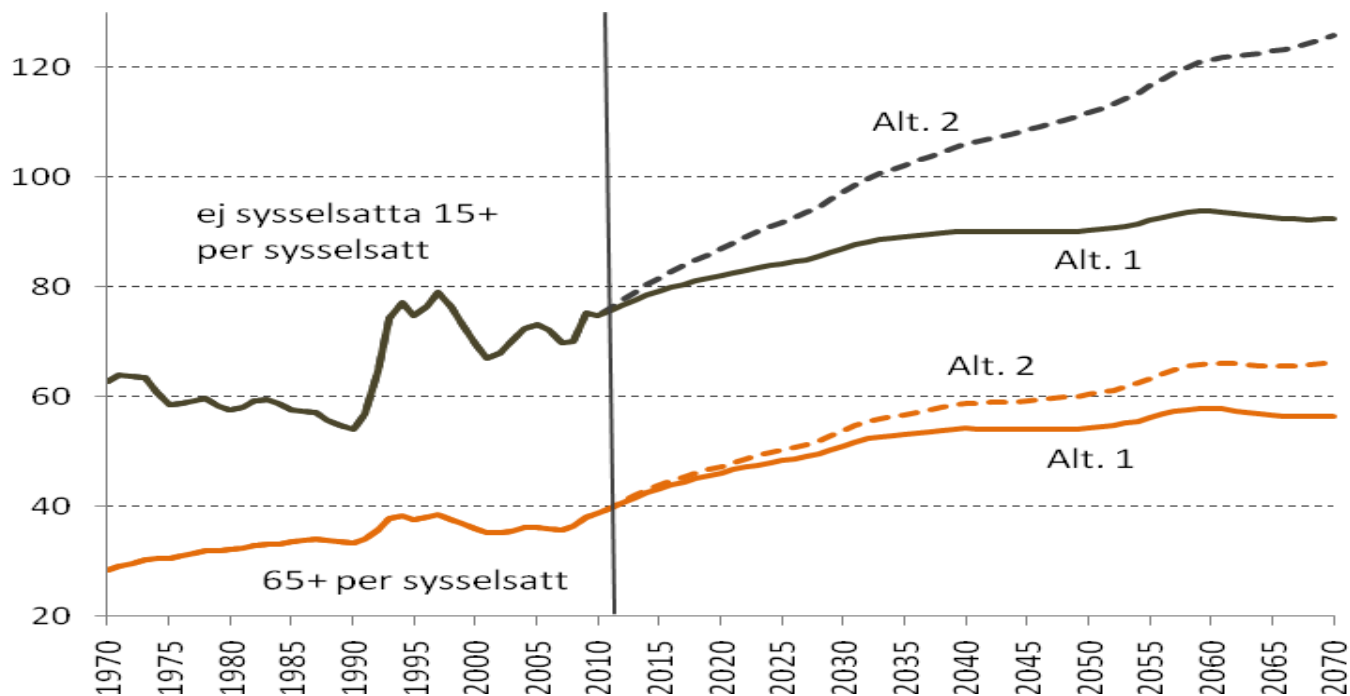
FÖRSÖRJNINGSBÖRDA: Antalet 65+ per 100 invånare 15-64 år



Källa: SCB, befolkningsstatistik och befolkningsprognosen 2011.

EKONOMISK FÖRSÖRJNINGSBÖRDA

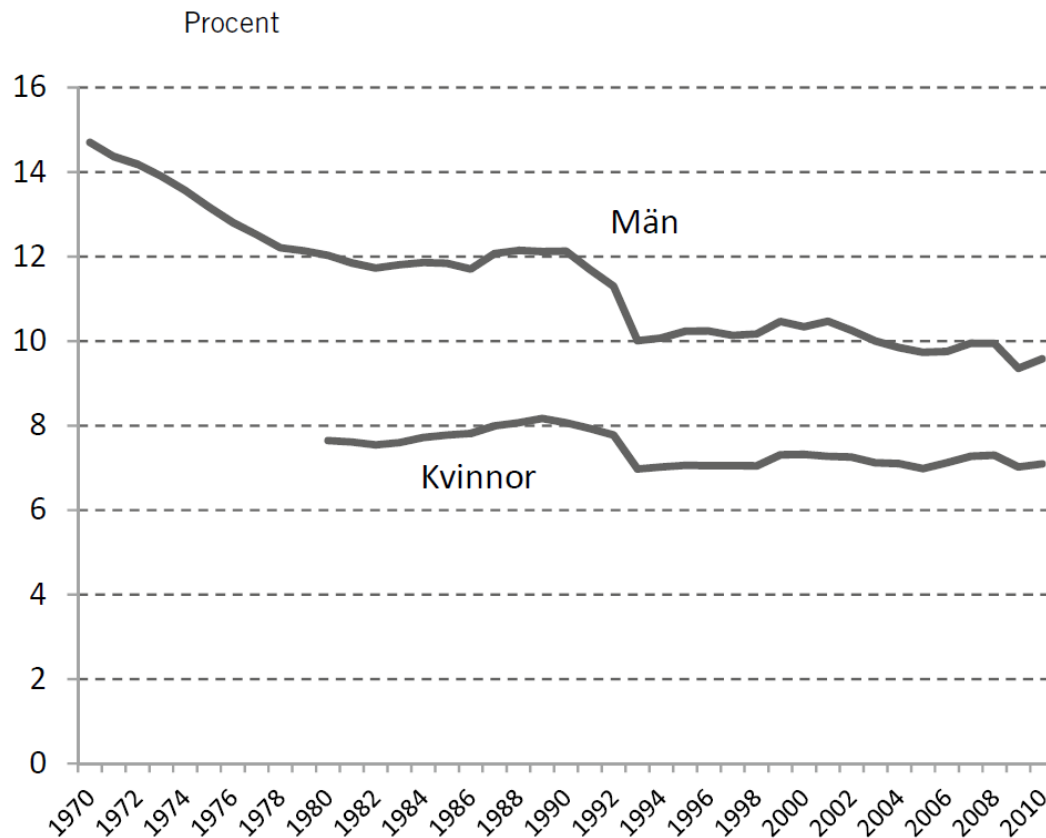
Antal ej sysselsatta personer och personer 65+ per 100 sysselsatta



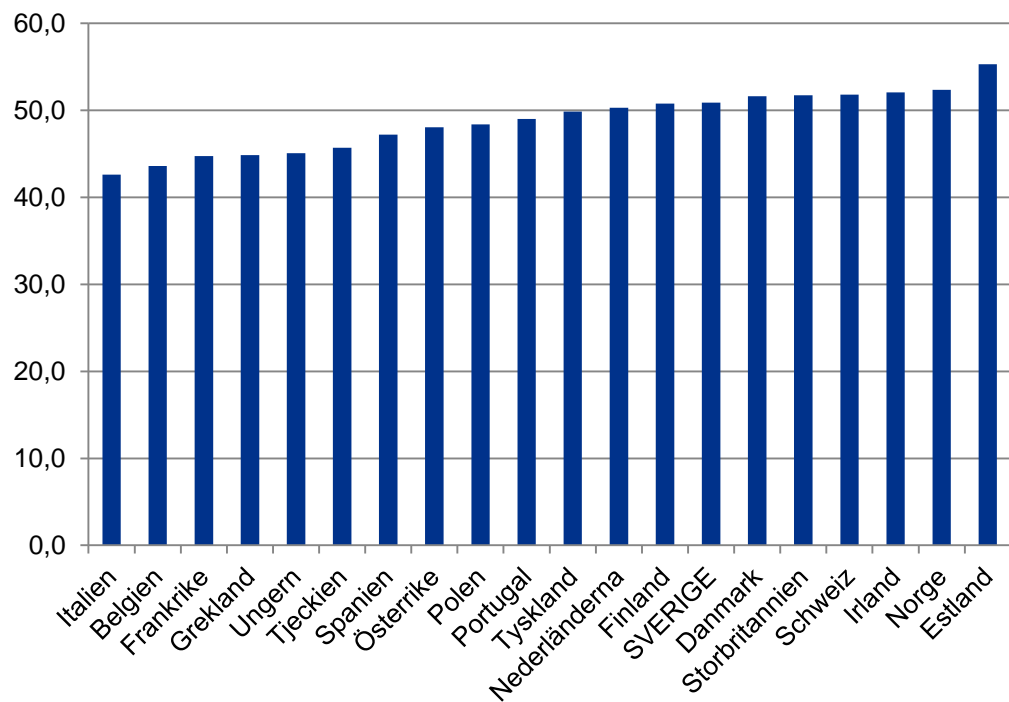
Alt. 1. Antalet sysselsatta antas förändras i samma takt som befolkningen 15-64 år.

Alt. 2. Antalet sysselsatta i relation till befolkningen 15-64 år antas minska i samma takt som under perioden 1980-2010

ANDEL AV LIVETS TIMMAR MAN ARBETAR

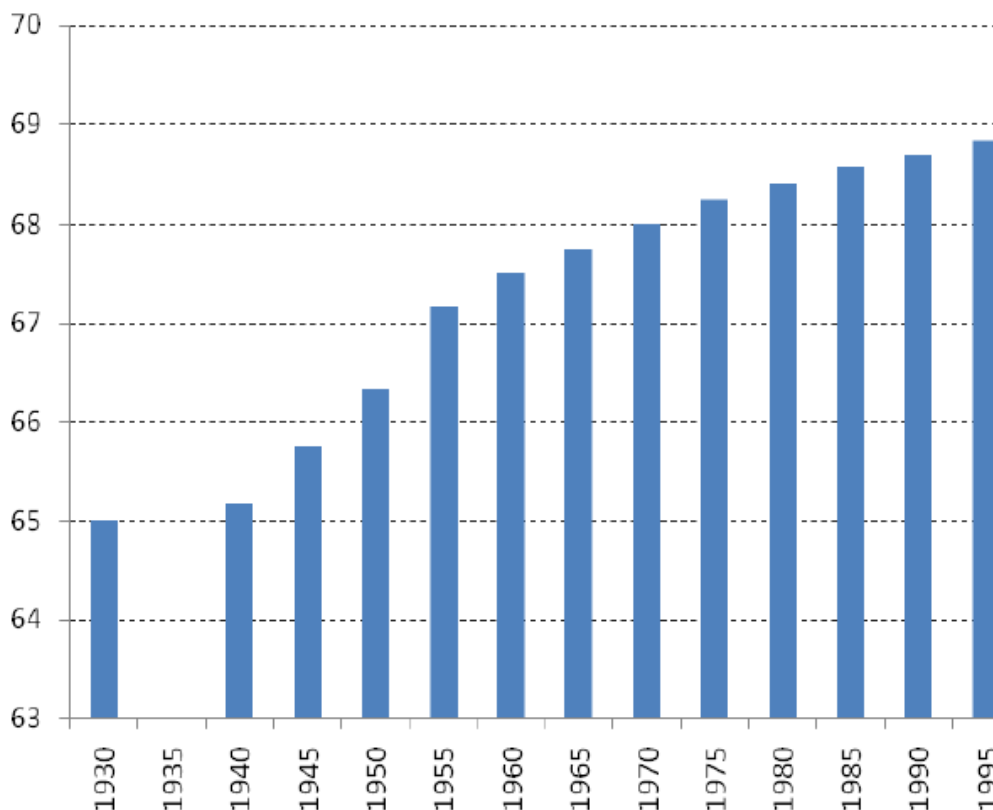


ARBETSLIVETS LÄNGD I PROCENT AV MEDELLIVSLÄNGD



TILLRÄCKLIGA PENSIONER

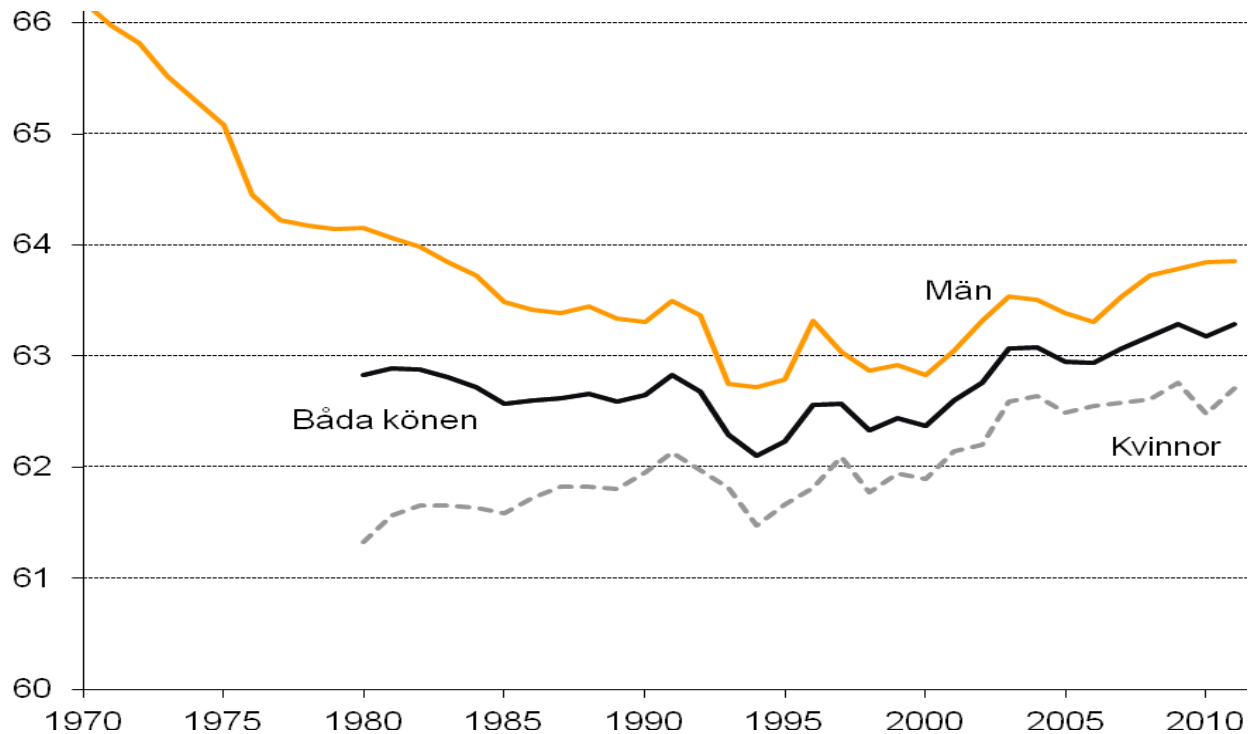
Behövlig pensionsålder för olika födelseårgångar



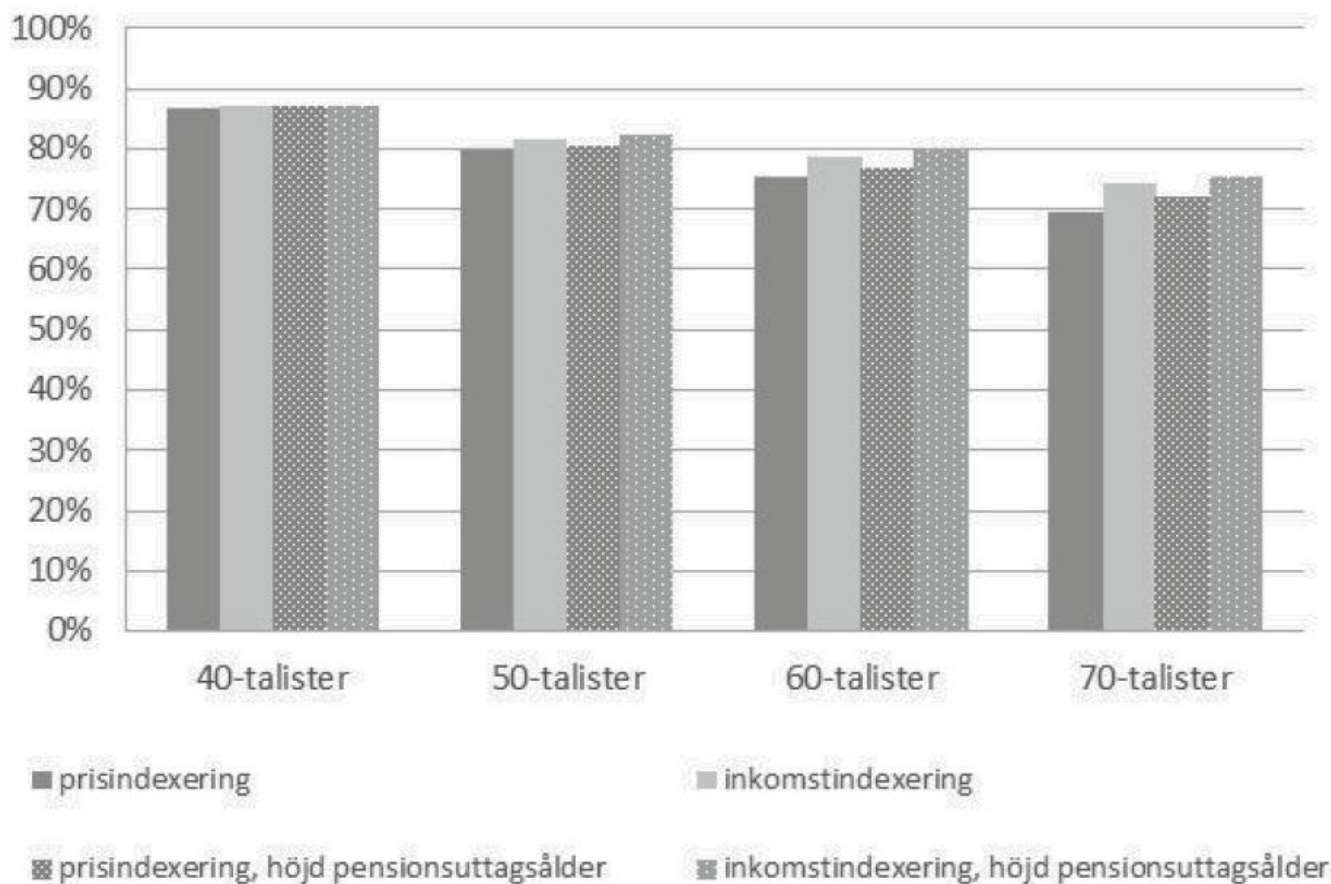
Hans Olsson: Högre pensionsålder – motiv för och emot

UTTRÄDESÅLDER

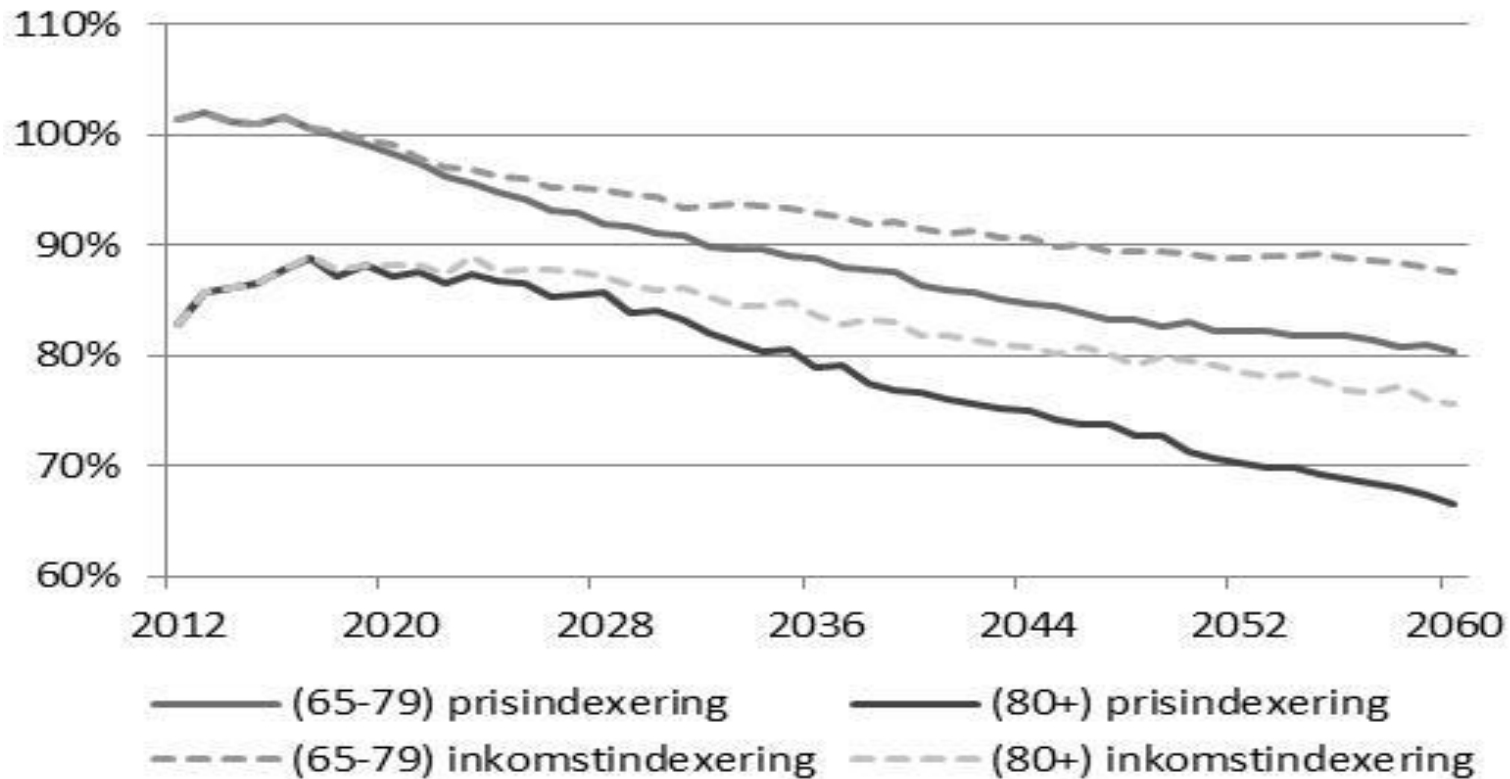
Den ålder i genomsnitt som årets 50-åringar, som hör till arbetskraften enligt AKU, beräknas lämna arbetsmarknaden (Pensionsmyndigheten)



DISPONIBEL INKOMST FÖRE OCH EFTER PENSIONERING %



PENSIONÄRERNAS EKONOMISK STANDARD I PROCENT AV FÖRVÄRVSAKTIVAS STANDARD



GYNNSAMMA FÖRUTSÄTTNINGAR

- **Äldre allt friskare (självrapporterad hälsa, morbiditet, mortalitet)**
- **Äldre blir smartare (tester av kohorter)**
- **Äldre mer välutbildade (SCB:s utbildningsstatistik)**
- **Pensioneringsnormer försvagas (enkät, faktisk sysselsättning)**
- **Arbetsmiljön förbättras (ULF, AV)**

HINDER FÖR LÄNGRE ARBETSLIV

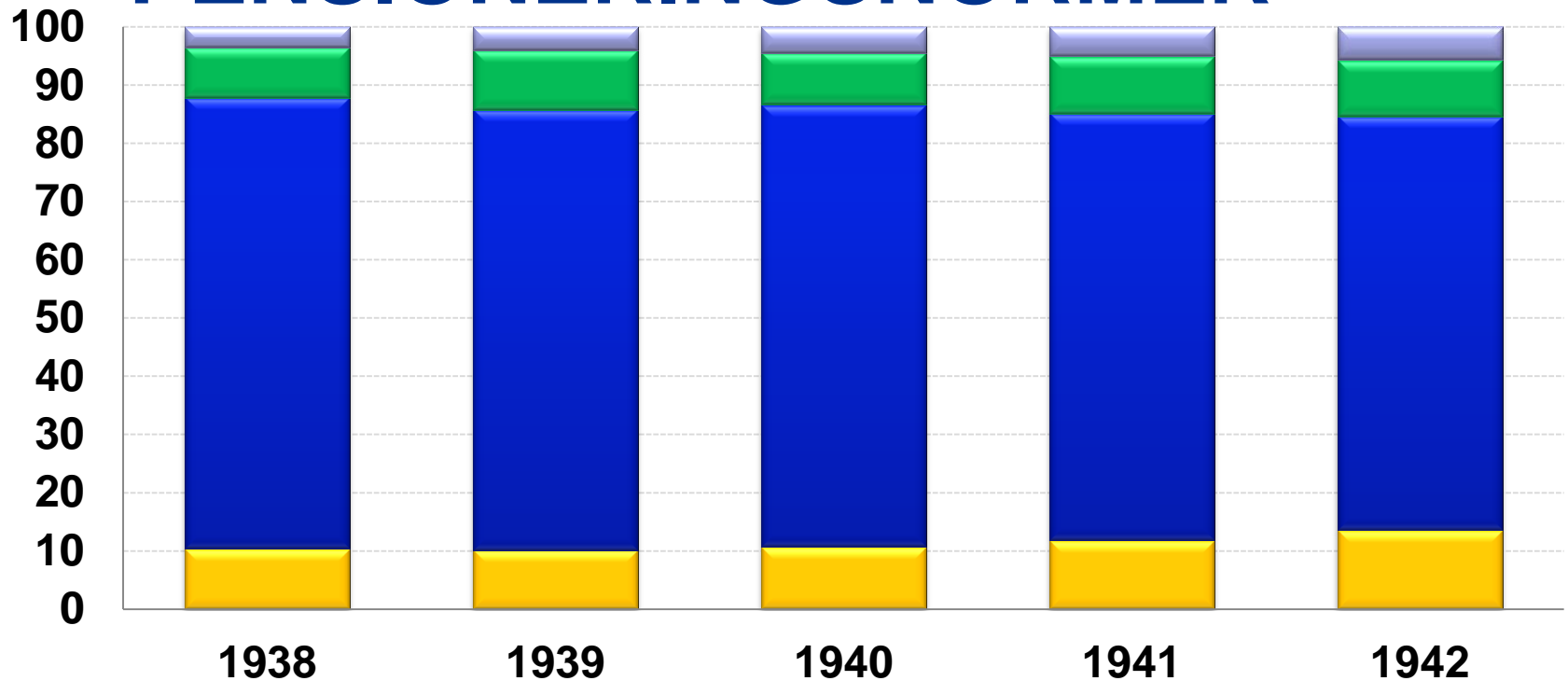
ARBETSUTBUD

- **Arbetsförhållanden, slitsamma och enformiga arbeten**
- **Breda vägar från arbetslivet**
- **Styrande och normerande åldersregler i allmänna system**
- **Tjänstepensionsregler motverkar fortsatt arbete**
- **Bristande information om fördelarna att arbeta längre**
- **Svaga ekonomiska incitament för vissa att arbeta längre**

MER ÄN HÄLFTEN LÄMNAS ARBETSMARKNADEN FÖRE 65 ÅRS ÅLDER

	Stat	Kommun och landsting	Arbetare privat sektor	Tjänstemän privat sektor
Kvinnor				
Före 61	13,6	10,8	11,3	9,0
61–64	40,5	46,3	45,2	51,6
65	32,7	28,9	30,5	23,5
66 eller senare	13,2	14,0	13,0	15,9
Totalt	100,0	100,0	100,0	100,0
Män				
Före 61	18,4	11,3	9,7	8,4
61–64	39,5	35,7	41,6	50,1
65	26,5	29,9	32,6	24,1
66 eller senare	15,7	23,1	16,1	17,4
Totalt	100,0	100,0	100,0	100,0

STARKA PENSIONERINGSNORMER

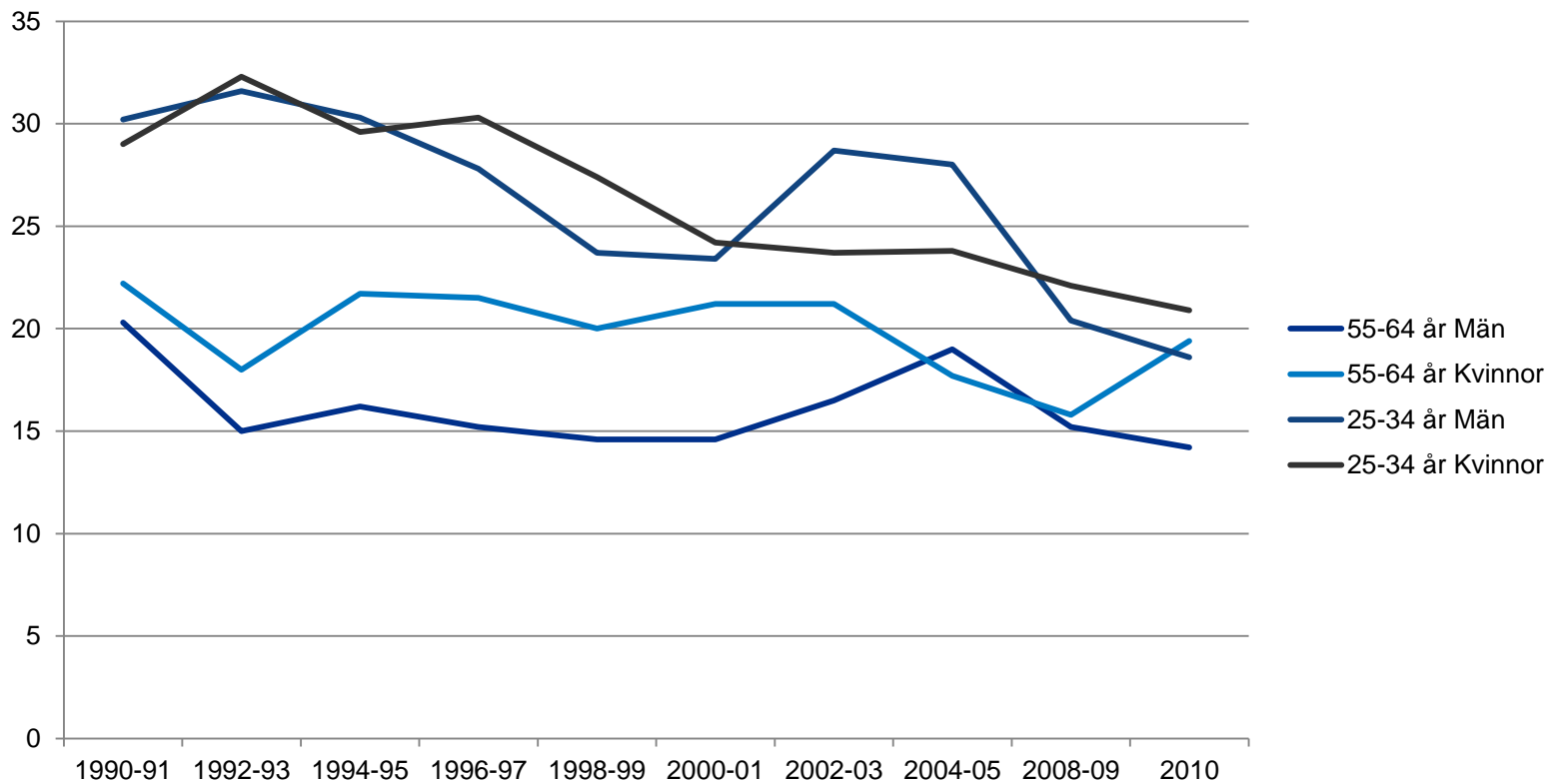


■ Före 65 år ■ Vid 65 år ■ Efter 65 ■ Har ej tagit ut ÅP

ARBETSMILJÖNS UTVECKLING

- **Lägre andel svarande uppger tunga lyft, obekväm arbetsställning (10-20 %)**
- **Högre andel svarande uppger värk (40 %)**
- **Genomgående högre andel svarande uppger psykosociala besvär/problem (ökande)**
- **Vanligast i kommunal- och landstingssektorn**

DAGLIGA TUNGA LYFT



ARBETSFÖRHÅLLANDEN OCH TIDIGT UTTRÄDE

- Slitsamma och enformiga arbeten finns kvar
 - Ökad risk för långtidssjukskrivning och förtidspension, högre benägenhet att lämna genom tjänstepensioner
 - Starkare samband mellan fysiska arbetsmiljöproblem och förtidspension än mellan psykosociala arbetsmiljöproblem och förtidspension
- *Utmaningen är ge möjligheter för fler äldre att kunna arbeta i 60-årsåldern*

SOCIALA SKILLNADER I DÖDLIGHET

- Räknat från 30-årsåldern har personer med eftergymnasial utbildning drygt 5 års längre medellivslängd jämfört med personer med enbart förgymnasial utbildning
- Konsensus kring orsaker saknas. Antal hypoteser: utbildningsexpansion, livsstil, arbetsförhållanden
- *Utredningen avser uppdra åt experter att analysera hur skillnader i medellivslängd etc. kan påverka pensionssystemets omfördelande egenskaper*

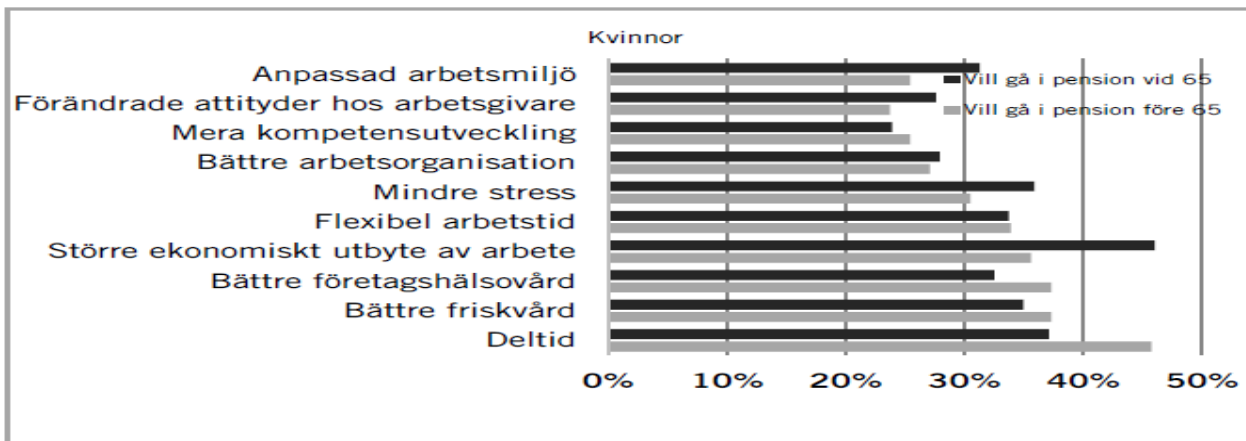
KUNSKAPSLÄGET PÅ ARBETSMILJÖOMRÅDET

Kunskapsläget om sambanden mellan arbetsförhållanden och förtidspension fortfarande bristfälligt

- *Arbetsmiljöarbete bör i högre grad inriktas på att förebygga tidigt utträde från arbetslivet*
- *Det finns starkt stöd för att förebygga och minska fysiska krav och risker för att reducera förtidspensioneringen*
- *Kunskapsuppbyggnaden bör förstärkas om sambanden mellan arbetsmiljöbrister, ohälsa och tidigt utträde från arbetslivet, särskilt vad gäller psykosociala arbetsmiljöproblem och kvinnors höga förtidspensionering*
- *Bättre underlag behövs om vilka förebyggande insatser som fungerar*

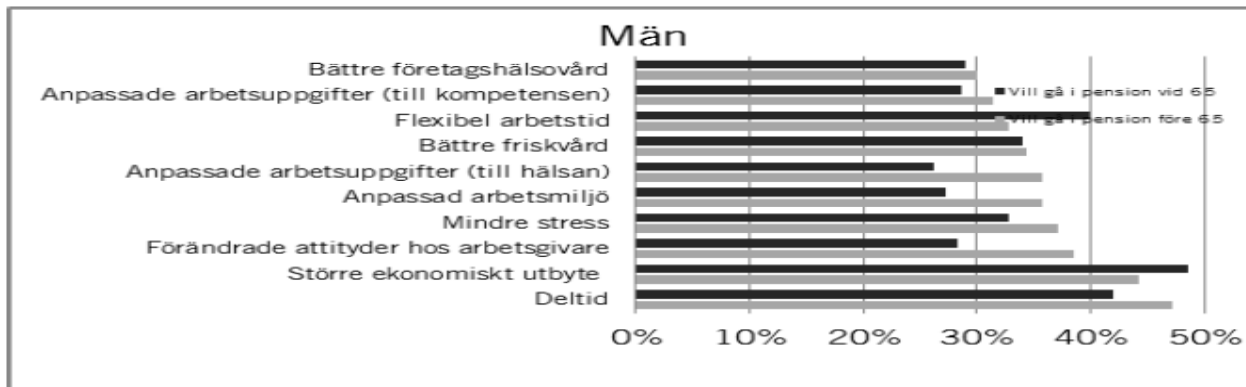
FAKTORER SOM KAN LEDA TILL FLER ÅR I ARBETE

Diagram 12.4 Faktorer som kan leda till fler år i arbete



Källa: Pensionsmyndigheten.

Diagram 12.5 Faktorer som kan leda till fler år i arbete



Källa: Pensionsmyndigheten.

HUVUDSAKLIG INKOMSTKÄLLA ÅRET VID PERMANENT UTTRÄDE FRÅN ARBETSMARKNADEN (KVINNOR)

	Stat	Kommun och landsting	Arbetare privat sektor	Tjänstemän privat sektor
ÅP	54,6	55,3	54,8	46,6
Arbetslös	4,7	2,5	11,6	6,1
Privatpension	0,5	0,4	0,9	2,2
Förtidspension	8,2	8,7	6,8	4,7
Sjukskriven	4,0	8,6	11,2	6,9
Tjänstepension	10,4	10,8	5,6	14,8
Annat	17,7	13,7	9,1	18,8
Totalt	100,0	100,0	100,0	100,0

HUVUDSAKLIG INKOMSTKÄLLA ÅRET VID PERMANENT UTTRÄDE FRÅN ARBETSMARKNADEN (MÄN)

	Stat	Kommun och landsting	Arbetare privat sektor	Tjänstemän privat sektor
ÅP	44,7	62,3	58,6	43,5
Arbetslös	6,4	3,4	9,5	6,1
Privatpension	0,5	0,0	0,8	1,1
Förtidspension	8,6	7,1	8,2	5,3
Sjukskriven	2,7	5,2	12,5	2,1
Tjänstepension	14,3	8,9	3,3	21,9
Annat	22,9	13,2	7,2	20,1
Totalt	100,0	100,0	100,0	100,0

DET REFORMERADE ALLMÄNNA PENSIONSSYSTEMET

- **Starkare koppling mellan inbetalda avgifter och pensionsförmåner**
- **Ökad flexibilitet**
- **Ingen formell pensionsålder**
- **Högsta ålder för uttag av ÅP avskaffas**
- **Inga arbetsutbudsbegränsningar**

65-ÅRSGRÄNSEN LEVER KVAR INOM FLERA SYSTEM

- **Tjänstepensioner**
- **Garantipension**
- **Bostadstillägg mm**
- **Arbetslöshetsförsäkring**
- **Sjukförsäkring**
- **M.fl.**

PENSIONSÅLDERSREGLERNA BÖR ANPASSAS TILL ÖKAD MEDELLIVSLÄNGD

Ett av de viktigaste hindren för längre arbetliv är åldersreglerna i det allmänna pensionssystemet och kringliggande system

- **Prioriterat: åtgärder för att förebygga tidigt utträde**
- **Förslag ska utarbetas så att åldersgränserna anpassas till högre medellivslängd**

LÖNSAMT TA UT PENSION OCH JOBBA

Ekonomiskt utbyte av ett extra år med 50 % pension, 50 % arbete.
Medianinkomst född 1949, Kap-KL

	66 år Pension	66 år Pension + Deltid	Skillnad	67 år Ny pension	Skillnad
Arbets- inkomst	0	14 031	14 031	0	0
Ålders- pension	15 858	7 929	-7 929	17 218	1 361
Tjänste- pension	7 047	7 047	0	7 047	0
Inkomst brutto	22 904	29 007	6 103	24 265	1 361
Skatt	5 936	6 055	118	6 289	353
Disponibel inkomst	16 968	22 952	5 984	17 976	1 008

OLÖNSAMT ATT FÖRLÄNGA ARBETSLIVET FÖR LÅGINKOMSTTAGARE

Lågavlönad kvinna, 50 % deltid, KAP-KL

Förändring av inkomst vid fortsatt arbete

			Skillnad	
	Arbetar till 65	Arbetar till 66	Kr/mån	%
Förvärvsinkomst		10 857		
Ålderspension	7 916			
Garantipension	1 556			
Tjänstepension	3 068			
Inkomst brutto	12 539	10 857	-1 682	-13 %
Inkomst efter skatt	9 417	9 123	-294	-3 %
BTP	2 300			
Disponibel inkomst	11 717	9 123	-2 594	-22 %

OLÖNSAMT ATT FÖRLÄNGA ARBETSLIVET FÖR LÅGINKOMSTTAGARE (FORTS.)

Förändring av inkomst som pensionär

			Skillnad	
	Arbetar till 65	Arbetar till 66	Kr/mån	%
Förvärvsinkomst				
Ålderspension	7 916	8 542	626	
Garantipension	1 556	1 157	-399	
Tjänstepension	3 068	3 257	189	
Inkomst brutto	12 539	12 955	416	3 %
Inkomst efter skatt	10 010	10 281	271	3 %
BTP	2 300	2 200	-100	-4 %
Disponibel inkomst	12 310	12 481	171	1 %

EKONOMISKA INCITAMENT

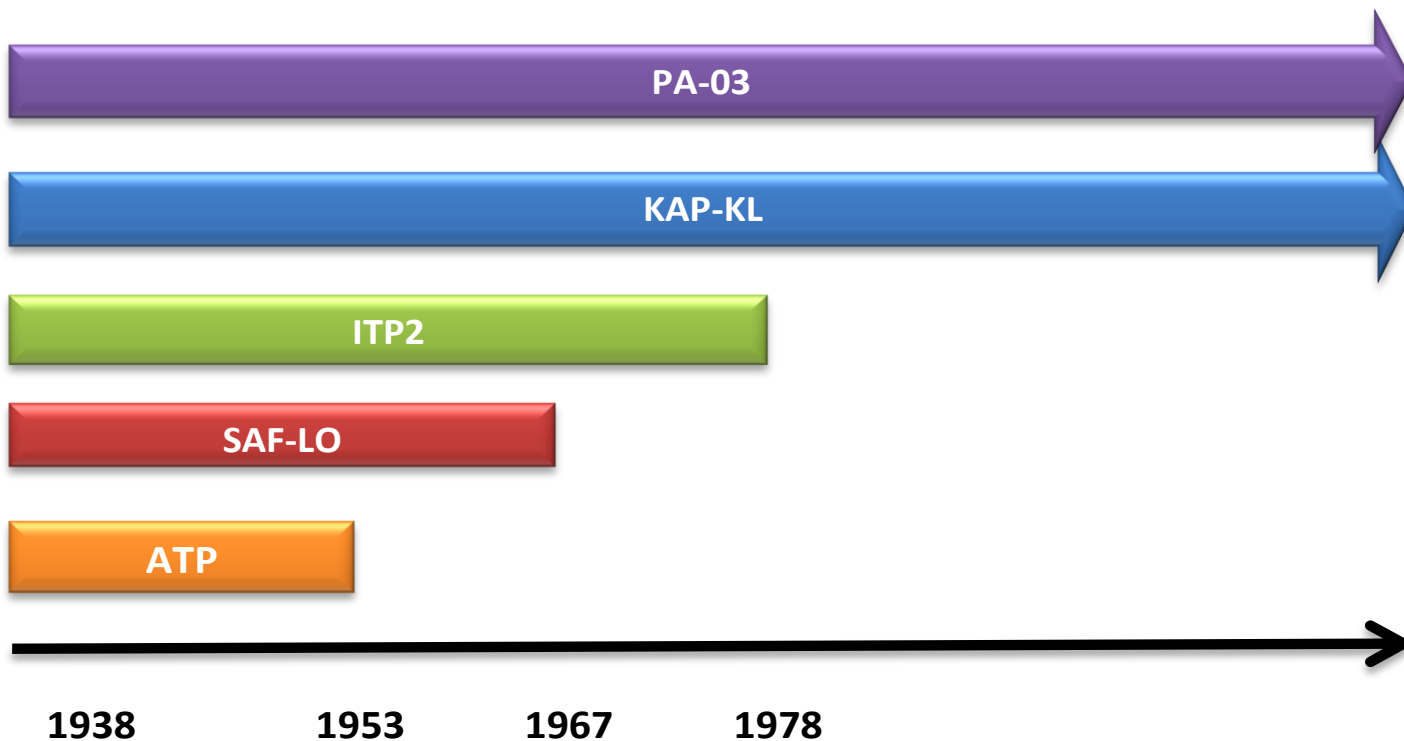
Incitamenten i de allmänna systemen är huvudsakligen ändamålsenligt utformade och tillräckliga

- **Det behövs riktade åtgärder till äldre för att visa fördelarna med att jobba längre och skjuta upp uttaget av pensionen**
- **Hur kan incitamenten förstärkas för grupper som har ett svagt ekonomiskt utbyte av att arbeta längre**

TJÄNSTEPENSIONSREGLER

- **Formell pensionsålder (65 år) för 7 av 10**
- **Intjänande begränsas till 65**
- **Förmånsbestämda regler, långa övergångstider**
- **Arbetsutbudsbegränsningar vid uttag av tjänstepension**
- **Bristfällig samordning mellan olika avtalsområden**
- **Möjlighet att ta ut tjänstepension redan från 55**
- **Speciallösningar för ”utköp” av äldre arbetskraft**

Kohorter som omfattas av de förmånsbestämda regler



TJÄNSTEPENSIONERNA

Stimulerar tidig pension, motverkar fortsatt arbete – kanske viktigaste hindret

- **Fördjupade samtal med parterna om förutsättningarna att anpassa regler och information för att underlätta ett längre arbetsliv**
- **En effektivare uppföljning av reglerna i tjänstepensionsavtalen behövs för att reglerna inte ska motverka ett längre arbetsliv för äldre**
- **Förstärkt informationen om de ekonomiska fördelarna med ett längre arbetsliv**
- **Staten bör gå före**

HINDER FÖR LÄNGRE ARBETSLIV EFTERFRÅGAN

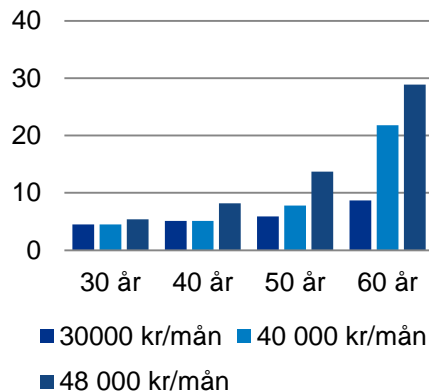
- **Negativa attityder (enkät till arbetsgivare)**
- **Åldersdiskriminering (forskning, enkäter)**
- **Premier för tjänstepensioner**
- **Anställningsskyddet**
- **Okunskap och ovilja hos arbetsgivare att anpassa arbetet efter äldre arbetskraft**

NEGATIVA ATTITYDER MOT ÄLDRE

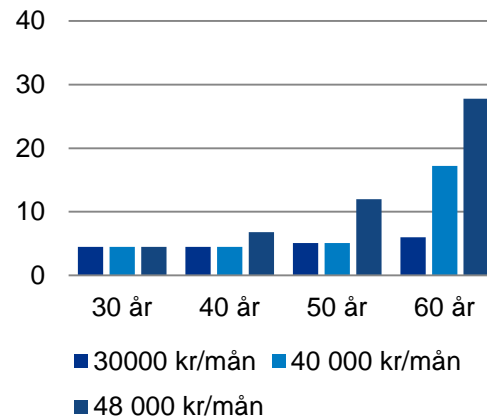
	SAF-LO	ITP	KAP-KL	PA03
Antal tillfrågade arbetsgivare	316	284	300	300
Lär sig långsammare exempelvis ny teknik	82	83	79	76
Mindre anpassningsbara inför omorganisationer	57	54	47	46
Mindre produktiva	20	21	13	15
Sämre utbildade	36	51	34	50
Borde gå i pension tidigare för att lämna plats för de yngre	21	14	10	13

DYRT ATT ANSTÄLLA OCH BEHÅLLA ÄLDRE ARBETSKRAFT P.G.A. ÅLDERSSPECIFIKA TJÄNSTEPENSIONSPREMIER

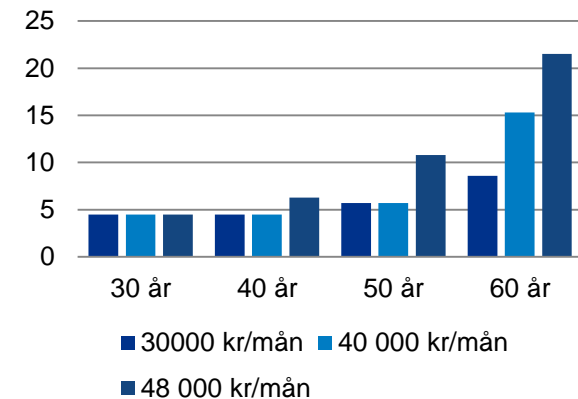
Privatanställda tjänstemän



KAP-KL



PA03



ESSÄER OCH ANALYSER

- **Åldern sitter i huvudet**
- **Hur kan parterna medverka till ett längre arbetsliv**
- **Jätteproppen Orvar**
- **Deltid och längre arbetsliv**
- **Hur kan äldres förmågor tas bättre tillvara**
- **Deltid och längre arbetsliv**
- **Pensionssystemet och sociala skillnader i livslängd**

LAGSTIFTNINGSBETÄNKANDE

APRIL 2013

- **Förslag om höjda åldersgränser i allmänna pensioner och kringliggande system**
- **Förslag om fortlöpande anpassning till ökad livslängd**
- **Justering av 67-årsregeln i LAS**
- **Förslag till åtgärder för bättre arbetsmiljö och anpassning till äldres förutsättningar**
- **Alternativ till kompetenskonto e.dyl.**
- **Överläggningar om möjligheter att förändra tjänstepensionsavtalen**

MENTAL PENSIONERING

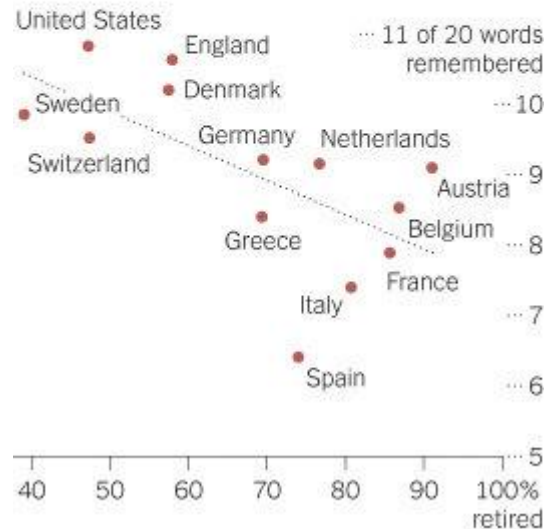
pensionsaldersutredningen.blogspot.com

Work and Cognition

Men and women in their early 60s were asked to repeat and later recall a list of 10 words in a simple test. Memory was generally worse in countries with an early retirement age, and better in those with a later retirement.

Average cognitive score

Men and women ages 60 to 64



Source: Journal of Economic Perspectives THE NEW YORK TIMES

DE ÄLDRE OCH ARBETSLINJEN

- ”Ett meningsfullt arbete är viktigt för individens självbestämmande, vår upplevelse av livskvalitet och delaktighet” (Prop. 2006/07:1)
- Upphör arbetets betydelse vid 65?
- Hur påverkas dagens friska och välutbildade äldre av att förlora sin delaktighet?

